

EMLÉKMŰ

Répcelaki robbanás áldozatairól

Zalaegerszeg – Olajipari Múzeum



- * Répcelaki áldozatok névsora
- * **Pénzes László 31 éves**
- * kiszerezési technológiai osztályvezető
- * **Zala Attila 25 éves**
- * gyakorló vegyészmérnök
- * **Garas Károlyné 19 éves**
- * technológiai laboráns
- * **Szabó Tamásné 26 éves**
- * technológus mérnök
- * **Szabó Tamás 26 éves**
- * technológus mérnök
- * **Szabó Ferenc 48 éves**
- * kompresszor kezelő
- * **Biczó Ferenc 20 éves**
- * kompresszor kezelő
- * **Makrai Ágnes 20 éves**
- * Szifontöltő
- * **Csiszár Ernő 30 éves**
- * raktáros

KONCEPCIÓS PER

Répcelaki 2db CO₂ tároló tartály robbanásának okai

- * Miért állítható, hogy „konceptiós per” volt?
 - * „Példát kell statuálni!” (A Miniszterelnök.)
 - * „Nem akarok munkásembert a vádlottak között!” (Főügyészi munka eligazítás.) (1969 – az elsikerült „új mechanizmus” után vagyunk.)
 - * A tárgyalási „jegyzőkönyvek” szerkesztett formában készültek.
 - * Mindenütt csak a nem megfelelő acélanyag kihangsúlyozása („Adu ász”).
 - * „Kérdésre válaszolva” (a kérdés rögzítése nélkül) olyan választ írt a jegyzőkönyvvezető –valószínű, maga a Bíró-, ami illet az elképzelésbe. (Ezek is túl késve jelentek meg, hogy vissza lehessen térni a pontosításukra.)
 - * Bizonyított –a robbanást bármikor elindítható- okok és körülmények elhallgatása.
 - * Néhány példa:
 - * a tartályokkal átadott, pirossal javított rajzok és velük együtt 59 db jegyzőkönyv eltűnése (e körüli vita, bírói „értékelés”, „állásfoglalás”);

KONCEPCIÓS PER

Répcelaki 2db CO₂ tároló tartály robbanásának okai

- * a répcelaki csővezetéki rajzon a „C” tartály gázellenő vezetéke bekötve a kompresszor (szárazjég gyártás) szívócsövébe;
- * a „C” tartályon levő biztonsági szelep és annak nagy súlya;
- * „tele tartály” – „nagyon tele vannak” (naplóbejegyzés a leálláskor), mégis ment a töltés;
- * rendszeres túltöltés (árulkodó körgyűrű a dómban) (tanúvallomások);
- * rendszeres túlnyomás a „C” tartályban (mértéke?) (nagy súly a biztonsági szelepen);
- * jegyzőkönyvvel bizonyított túlnyomás (szakértől Dr V.L. és K.J. állásfoglalása);
- * „hidrát-jég” - „szárazjég” – gőzölés
- * (A répcelaki főmérnök „előadása”.)
- * (Számítási anyagot adtam be a gőzölés hatásáról. Igazságügyi szakértői állásfoglalás.)

KONCEPCIÓS PER

Répcelaki 2db CO₂ tároló tartály robbanásának okai

* Nívómutatók

- * Egy azon művezető két „előadása”(egy hét különbség.)
- * Tanúvallomások: „ugráltak a nyomásmérők”, „fehér színű gáz jött az elmenőn” – „akkor futás elzárni”.
- * A beadványom szerint hibátlan szerkezet esetén sem mutat valós értéket, fizikai törvényszerűség alapján (Igazságügyi szakértő állásfoglalása).
- * a röppálya szakértő magatartásának változásai, számítások cáfolata, mikrofon előtti párbeszéd részletei (60-65 bar nyomás adódott);
- * a laborba „berapult” tartályra saját számításnak (59 bar adódott) csak az előbbi szakértő negatív véleményét rögzíti;
- * 25-30 tanú 180 fokos vallomás váltásának az értékelése helyett –Bírói és robbanást vizsgáló bizottság vezetőjének- „mosdatása”;
- * A Bányászati Kutató Intézet szakvéleménye még megegyezésig sem jutott el a Bírónál (a túltöltés ténye, a vegyes fázisban érkező CO₂ lüktető hatása → ridegtörés).

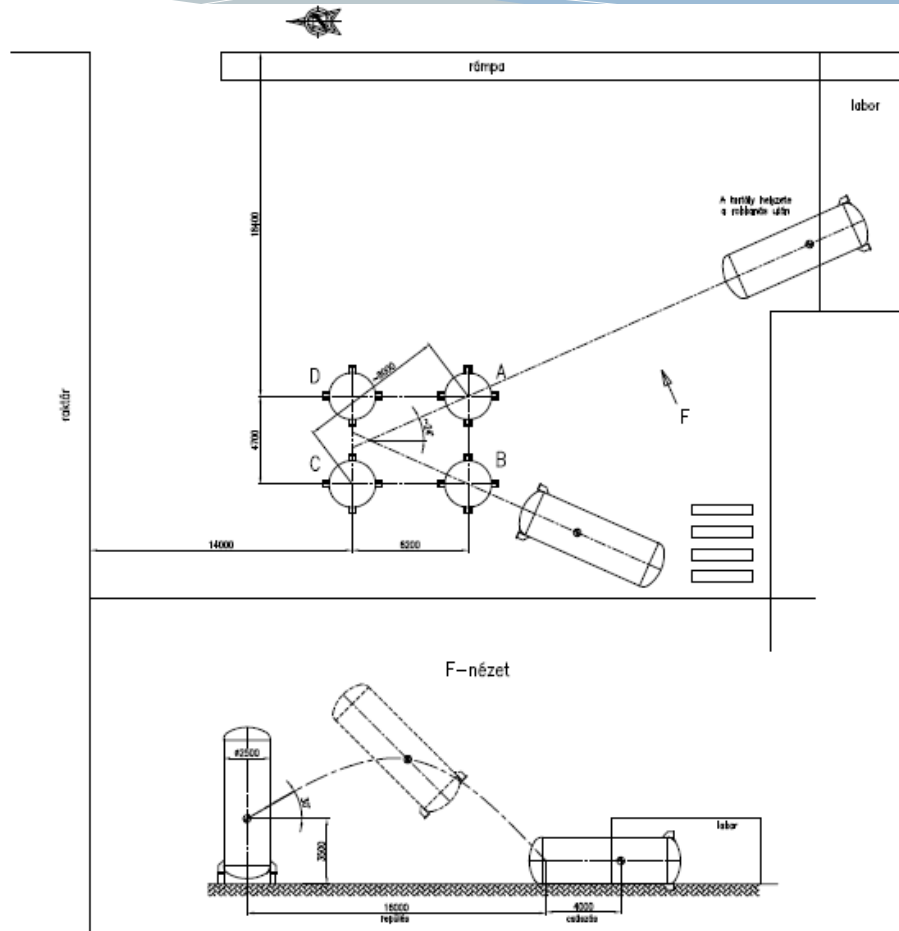
HELYSZÍNRAJZ

A CO₂ tároló tartály robbanás helyszíne



HELYSZÍNRAJZ

A CO₂ tároló tartály robbanás helyszíne



ÚJ SZEMPONTOK

A robbanás tisztázatlan körülményeiről

- * Egyáltalán nem lett tisztázva az ok, ami az eseményt előidézte. Ez nem volt a bíró érdekében, hisz akkor nem tudta volna teljesíteni a „konceptiós” feltételeket.
- * Itt és most vázolom hivatalos helyen az én verziómat, melynek részei bizonyítottak, végső fokon pedig modell-kísérletekkel 100% mértékben bizonyítható.
 - * Az „A” tartályból jéggyártás folyt 14 h-ig (alatta folyamatos töltés).
 - * A műszakot átadó művezető jelezte, hogy megy tovább a töltés (egyensúlyi helyzet elérése). Mindkét eseményt rögzítette!
 - * 1-2 percre vonatkozó naplóbejegyzés ki lett tépve (a jéggyártásról egy szó sem)!
 - * Az „A” tartály elmenője (közös elmenő) E.J. művezető szerint leálláskor (1968. dec. 31.) „én zártam el és azt nem is nyitotta ki senki”. (A töltés meleg gázzal ment!)
 - * Előbbiből következik, hogy 14 h 23 percig emelkedett a nyomás (lehet, hogy a kút nyomásáig 60-70 bar).

ÚJ SZEMPONTOK

A robbanás tisztázatlan körülményeiről

- * Az egyik lábbal együtt kiszakadt a kazánfenék (400 cm² nyílás).
- * rakétaként kezdett emelkedni;
- * dinamikus lökést adott a „C-D” tartályoknak (rideg állapotban voltak);
- * ridegtörés következett be;
- * a kiáramló nagy tömegű gáz megbillentette az „A” tartályt a levegőben és tolta a 18 m-re levő laborépületbe;
- * nincs más magyarázat arra, hogy lábbal előre „repült” a helyéről (Ha a „C-D” tartályok robbantak volna előbb, akkor ugyanúgy eldöntötték volna, mint ahogy a „B” tartályt is elborították);
- * Senki (tanúk: 20-25 dolgozó és a répcelaki vezetők) nem hallott robbanást, hanem „süvöltést” és „óriási susogást”.